



Werkgroep  
De Slobkousjes  
natuurpunt 

## SLOBKOUSNIEUWS 14 jrg9

Grootouderlijke plichten hielden deze keer de redactie thuis, maar dankzij Luc krijgen jullie toch een welgevulde nieuwsbrief. Hierbij alvast Luc zijn verslag:

Jan

Met z'n negenen zijn we vertrokken aan het Venlokaal richting de bosstraat en dan naar een perceeltje van de Stichting Limburgs Landschap waar enkele bijzondere planten staan zoals bosanemoon, daslook, donkere ooievaarsbek enz. die daar waarschijnlijk met tuinafval terecht zijn gekomen en hier ieder jaar uitbreiden. Vogelmelk, gulden sleutelbloem enz. zijn ook planten van elders maar die historisch door weteren hier terecht zijn gekomen.

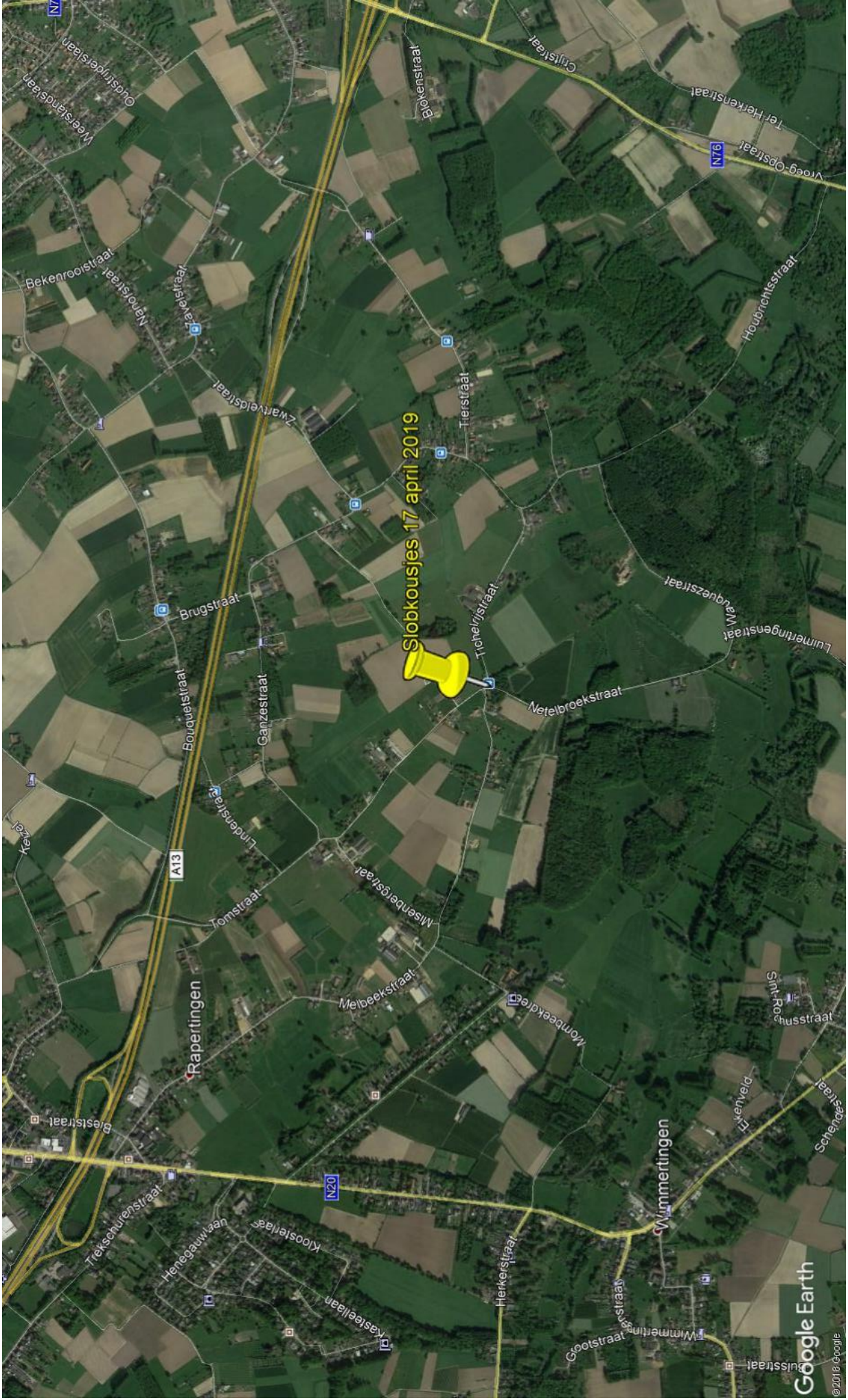
Voor deze laatste dinsdag van het seizoen hebben we al goed kunnen oefenen in het determineren van planten en zijn we klaar voor het nieuwe seizoen plantenwandelingen op woensdagavond. Samen met mossen en vogels een lijst van 126 soorten.

Groeten Luc

Jan Leroy

**Volgende WOENSDAG 17 04 2019** is het de eerste wandeling van ons zomers plantenprogramma. We trekken naar de Nietelbroeken en gaan er genieten van de voorjaarsbloeiers. We starten om 9:00 uur op de parking van Limburgs Landschap, Kruisstraat 43, Diepenbeek

Gelet op de verdere verplaatsing stellen we **carpooling** voor vanaf de parking van de Prijzenklopper. We vertrekken daar om 8:20.



Slobkousjes 17 april 2019

# ZE ZAGEN (de waarnemingslijsten van Luc)

## Planten

Wetenschappelijke naam	Naam	Familie
<i>Persicaria bistorta</i>	Adderwortel	Polygonaceae
<i>Pteridium aquilinum</i>	Adelaarsvaren	Dennstaedtiaceae
<i>Amelanchier lamarckii</i>	Amerikaans krentenboompje	Rosaceae
<i>Senecio inaequidens</i>	Bezemkruid	Asteraceae
<i>Ranunculus sceleratus</i>	Blaartrekkende boterbloem	Ranunculaceae
<i>Vaccinium myrtillus</i>	Blauwe bosbes	Ericaceae
<i>Deschampsia flexuosa</i>	Bochtige smele	Poaceae
<i>Anemone nemorosa</i>	Bosanemoon	Ranunculaceae
<i>Scirpus sylvaticus</i>	Bosbies	Cyperaceae
<i>Myosotis sylvatica</i>	Bosvergeet-mij-nietje	Boraginaceae
<i>Dryopteris dilatata</i>	Brede stekelvaren	Dryopteridaceae
<i>Silene dioica</i>	Dagkoekoeksbloem	Caryophyllaceae
<i>Allium ursinum</i>	Daslook	Amaryllidaceae
<i>Geranium phaeum</i>	Donkere ooievaarsbek	Geraniaceae
<i>Valeriana officinalis</i>	Echte valeriaan	Caprifoliaceae
<i>Fraxinus excelsior</i>	Es	Oleaceae
<i>Anthriscus sylvestris</i>	Fluitenkruid	Apiaceae
<i>Sonchus asper</i>	Gekroesde melkdistel	Asteraceae
<i>Viburnum opulus</i>	Gelderse roos	Adoxaceae
<i>Iris pseudacorus</i>	Gele lis	Iridaceae
<i>Heracleum sphondylium</i>	Gewone berenklauw	Apiaceae
<i>Rubus fruticosus</i>	Gewone braam	Rosaceae
<i>Angelica sylvestris</i>	Gewone engelwortel	Apiaceae
<i>Galeopsis tetrahit</i>	Gewone hennepnetel	Lamiaceae
<i>Symphytum officinale</i>	Gewone smeewortel	Boraginaceae
<i>Sambucus nigra</i>	Gewone vlier	Adoxaceae
<i>Prunus padus</i>	Gewone vogelkers	Rosaceae
<i>Ornithogalum umbellatum</i>	Gewone vogelmelk	Asparagaceae
<i>Galium mollugo</i>	Glad walstro	Rubiaceae
<i>Arrhenatherum elatius</i>	Glanshaver	Poaceae
<i>Lysimachia vulgaris</i>	Grote wederik	Primulaceae
<i>Plantago major</i>	Grote weegbree	Plantaginaceae
<i>Primula veris</i>	Gulden sleutelbloem	Primulaceae
<i>Corylus avellana</i>	Hazelaar	Betulaceae
<i>Equisetum arvense</i>	Heermoes	Equisetaceae
<i>Calamagrostis canescens</i>	Hennegras	Poaceae
<i>Capsella bursa-pastoris</i>	Herderstasje	Brassicaceae
<i>Colchicum autumnale</i>	Herfsttijloos	Colchicaceae
<i>Equisetum fluviatile</i>	Holpijp	Equisetaceae
<i>Glechoma hederacea</i>	Hondsdrif	Lamiaceae
<i>Humulus lupulus</i>	Hop	Cannabaceae
<i>Ilex aquifolium</i>	Hulst	Aquifoliaceae
<i>Fallopia japonica</i>	Japanse duizendknoop	Polygonaceae
<i>Cirsium palustre</i>	Kale jonker	Asteraceae
<i>Lonicera spec.</i>	Kamperfoelie spec.	Caprifoliaceae
<i>Senecio vulgaris</i>	Klein kruiskruid	Asteraceae
<i>Geranium pusillum</i>	Kleine ooievaarsbek	Geraniaceae
<i>Cardamine hirsuta</i>	Kleine veldkers	Brassicaceae
<i>Berula erecta</i>	Kleine watereppe	Apiaceae
<i>Veronica hederifolia</i>	Klimopereprijs	Plantaginaceae
<i>Cerastium glomeratum</i>	Kluwenhoornbloem	Caryophyllaceae
<i>Ranunculus repens</i>	Kruipende boterbloem	Ranunculaceae
<i>Equisetum palustre</i>	Lidrus	Equisetaceae
<i>Alliaria petiolata</i>	Look-zonder-look	Brassicaceae

<i>Bellis perennis</i>	Madeliefje	Asteraceae
<i>Glyceria fluitans</i>	Mannagras	Poaceae
<i>Filipendula ulmaria</i>	Moerasspirea	Rosaceae
<i>Taraxacum officinale</i> s.l. (incl. all sec.)	Paardenbloem	Asteraceae
<i>Lamium purpureum</i>	Paarse dovenetel	Lamiaceae
<i>Lysimachia nummularia</i>	Penningkruid	Primulaceae
<i>Molinia caerulea</i>	Pijpenstrootje	Poaceae
<i>Juncus effusus</i>	Pitrus	Juncaceae
<i>Rumex obtusifolius</i>	Ridderzuring	Polygonaceae
<i>Phragmites australis</i>	Riet	Poaceae
<i>Phalaris arundinacea</i>	Rietgras	Poaceae
<i>Geranium robertianum</i>	Robertskruid	Geraniaceae
<i>Poa trivialis</i>	Ruw beemdgras	Poaceae
<i>Deschampsia cespitosa</i>	Ruwe smele	Poaceae
<i>Primula elatior</i>	Slanke sleutelbloem	Primulaceae
<i>Dryopteris carthusiana</i>	Smalle stekelvaren	Dryopteridaceae
<i>Ficaria verna</i>	Speenkruid	Ranunculaceae
<i>Callitriche spec.</i>	Sterrenkroos spec.	Plantaginaceae
<i>Chelidonium majus</i>	Stinkende gouwe	Papaveraceae
<i>Poa annua</i>	Straatgras	Poaceae
<i>Rumex acetosa</i>	Veldzuring	Polygonaceae
<i>Stellaria media</i>	Vogelmuur	Caryophyllaceae
<i>Mentha aquatica</i>	Watermunt	Lamiaceae
<i>Myosoton aquaticum</i>	Watermuur	Caryophyllaceae
<i>Hyacinthoides non-scripta</i>	Wilde hyacint	Asparagaceae
<i>Sorbus aucuparia</i>	Wilde lijsterbes	Rosaceae
<i>Lamium album</i>	Witte dovenetel	Lamiaceae
<i>Aegopodium podagraria</i>	Zevenblad	Apiaceae
<i>Aegopodium podagraria</i>	Zevenblad	Apiaceae
<i>Prunus avium</i>	Zoete kers	Rosaceae
<i>Quercus robur</i>	Zomereik	Fagaceae
<i>Alnus glutinosa</i>	Zwarte els	Betulaceae

## Vogels

Wetenschappelijke naam	Naam	Familie
<i>Picus viridis</i>	Groene Specht	Spechten (Picidae)
<i>Coloeus monedula</i>	Kauw	Kraaien en Gaaien (Corvidae)
<i>Ardea cinerea</i>	Blauwe Reiger	Reigers (Ardeidae)
<i>Anser anser</i>	Grauwe Gans	Eenden, Ganzen en Zwanen (Anatidae)
<i>Turdus philomelos</i>	Zanglijster	Lijsters (Turdidae)
<i>Cyanistes caeruleus</i>	Pimpelmees	Mezen (Paridae)
<i>Sitta europaea</i>	Boomklever	Boomklevers (Sittidae)
<i>Prunella modularis</i>	Heggenmus	Heggenmussen (Prunellidae)
<i>Troglodytes troglodytes</i>	Winterkoning	Winterkoningen (Troglodytidae)
<i>Garrulus glandarius</i>	Gaai	Kraaien en Gaaien (Corvidae)
<i>Parus major</i>	Koolmees	Mezen (Paridae)
<i>Columba palumbus</i>	Houtduif	Duiven (Columbidae)
<i>Erithacus rubecula</i>	Roodborst	Vliegenvangers (Muscicapidae)
<i>Phylloscopus collybita</i>	Tijftjaf	Boszangers (Phylloscopidae)
<i>Sylvia atricapilla</i>	Zwartkop	Grasmussen (Sylviidae)

# Korstmossen

Wetenschappelijke naam	Naam	Familie
<i>Barbula convoluta</i>	Gewoon Smaragdsteeltje	Pottiaceae (Kleimosfamilie)
<i>Plagiomnium affine</i>	Rond Boogsterrenmos	Mniaceae (Sterrenmosfamilie)
<i>Brachythecium albicans</i>	Bleek Dikkopmos	Brachytheciaceae (Dikkopmosfamilie)
<i>Campylopus introflexus</i>	Grijs Kronkelsteeltje	Leucobryaceae (Kussentjesmosfamilie)
<i>Funaria hygrometrica</i>	Gewoon Krulmos	Funariaceae (Krulmosfamilie)
<i>Bryum rubens</i>	Braamknikmos	Bryaceae (Knikmosfamilie)
<i>Riccia spec.</i>	Landvorkje onbekend	Ricciaceae (Watervorkjesmosfamilie)
<i>Pellia epiphylla</i>	Gewoon Plakkaatmos	Pelliaceae (Plakkaatmosfamilie)
<i>Polytrichum formosum</i>	Fraai Haarmos	Polytrichaceae (Haarmosfamilie)
<i>Campylopus flexuosus</i>	Boskronkelsteeltje	Leucobryaceae (Kussentjesmosfamilie)
<i>Mnium hornum</i>	Gewoon Sterrenmos	Mniaceae (Sterrenmosfamilie)
<i>Ceratodon purpureus</i>	Gewoon Purpersteeltje	Ditrichaceae (Smaltandmosfamilie)
<i>Tortula muralis</i>	Gewoon Muursterretje	Pottiaceae (Kleimosfamilie)
<i>Calliergonella cuspidata</i>	Gewoon Puntmos	Hypnaceae (Klauwtjesmosfamilie)
<i>Schistidium crassipilum</i>	Muurachterlichtmos	Grimmiaceae (Muisjesmosfamilie)
<i>Hypnum cupressiforme</i>	Gesnaveld Klauwtjesmos	Hypnaceae (Klauwtjesmosfamilie)
<i>Orthotrichum striatum</i>	Gladde Haarmuts	Orthotrichaceae (Haarmutsfamilie)
<i>Orthotrichum affine</i>	Gewone Haarmuts	Orthotrichaceae (Haarmutsfamilie)
<i>Ulota bruchii</i>	Knotskroesmos	Orthotrichaceae (Haarmutsfamilie)
<i>Brachythecium rutabulum</i>	Gewoon Dikkopmos	Brachytheciaceae (Dikkopmosfamilie)
<i>Eurhynchium striatum</i>	Geplooid Snavelmos	Brachytheciaceae (Dikkopmosfamilie)
<i>Rhytidiadelphus squarrosus</i>	Gewoon Haakmos	Hylocomiaceae (Etagemosfamilie)
<i>Plagiomnium undulatum</i>	Gerimpeld Boogsterrenmos	Mniaceae (Sterrenmosfamilie)

# LEUKE PLAATJES VAN LUC (een echte duivel doet al die Luc!)



Met stoere tred voerde Guido de troepen aan





**Maar er was ook tijd voor studie**



**En verwondering**



**Bosanemoon**



**Bos-vergeet-me-nietje**





**Adderwortel**



**daslook**



**Donkere ooievaarsbek**



**Gekroesde melkdistel**



**Gulden sleutelbloem**



**Wilde hyacint**





**Kleine watereppe**





**Vogelmelk**



**kluwenhoornbloem**



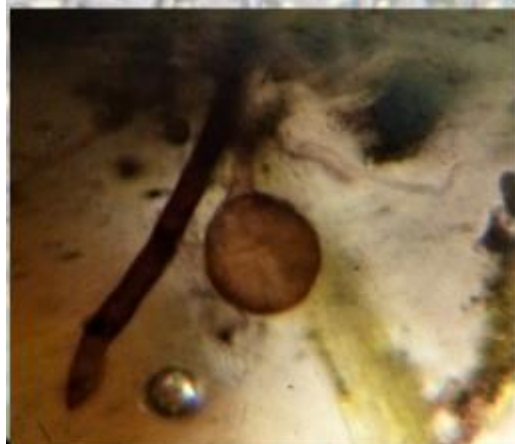
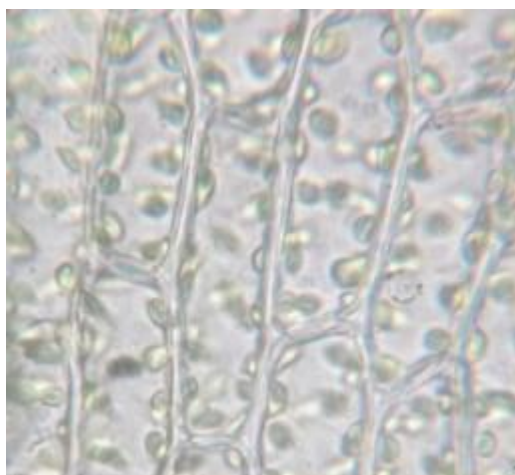
Landvorkje



Zilveren boomkussen



**Braamknikmos**





**De wijngaardslak hier nog zonder looksausje!**

